

ZGM/ 1496 /2020

.....
.....
.....
.....

ZAPYTANIE CENOWE

1. Zakład Gospodarki Mieszkaniowej w Kątach Wrocławskich zaprasza do złożenia ofert na:

„Wykonanie prac remontowych lokalu mieszkalnego przy ul. Głównej 66/8 w Smolcu”.

2. Przedmiot zamówienia:

- wykonanie prac budowlanych w lokalu,
- wykonanie prac wod-kan- c.o. w lokalu,
- wykonanie prac elektrycznych w lokalu.

Szczegółowy zakres zamówienia przedstawia:

- załącznik nr 1 - przedmiar robót stanowiący podstawę do sporządzenia Kosztorysu Szczegółowego,
- załącznik nr 2 – rzut lokalu mieszkalnego.
- załącznik nr 3 – uszczegółowienie pom. nr 6 i 8A.
- załącznik nr 4 – opinia kominiarska.

3. Termin realizacji zamówienia: **do 16.10.2020r.**

4. Ofertę należy sporządzić w formie pisemnej, Oferta musi zawierać:

- wypełniony formularz ofertowy,
- oświadczenie, że wykonawca zapoznał się z opisem przedmiotu zamówienia i nie wnosi do niego zastrzeżeń,
- oświadczenie, że wykonawca nie zalega z opłacaniem składek ZUS i podatków.
- aktualny odpis z właściwego rejestru, albo aktualne zaświadczenie o wpisie do ewidencji działalności gospodarczej- wystawione nie wcześniej niż 6 miesięcy przed terminem składania ofert.
- kopia polisy ubezpieczeniowej od odpowiedzialności cywilnej w zakresie prowadzonej działalności gospodarczej na kwotę: min. 100.000,00zł.

5. Informacje dodatkowe:

- a) Zamawiający zastrzega sobie prawo do podjęcia negocjacji w zakresie oferowanej ceny z Wykonawcą, którego oferta została wybrana, jako najkorzystniejsza,
- b) W przypadku wybrania oferty najkorzystniejszej, wybrany Wykonawca zostanie poinformowany odrębnym pismem lub telefonicznie o terminie podpisania umowy.

G-P

- c) Jeżeli Wykonawca, którego oferta została wybrana uchyla się od zawarcia umowy, Zamawiający może wybrać kolejną ofertę najkorzystniejszą spośród złożonych ofert, bez przeprowadzenia ich ponownej oceny.
- d) Zamawiający nie dopuszcza możliwości składania ofert wariantowych lub częściowych.
- e) Zamawiający zastrzega sobie prawo unieważnienia postępowania o udzielenie zamówienia na każdym etapie jego przeprowadzania bez podania przyczyny.
- f) Do prowadzonego postępowania nie przysługują Wykonawcom środki ochrony prawnej określone w przepisach ustawy Prawo Zamówień Publicznych (t.j. Dz. U. z 2018 r., poz. 1986 ze zm.).

6. Oferty należy złożyć w terminie do: 14.08.2020r. do godz. 9³⁰

7. Otwarcia ofert nastąpi w dniu 14.08.2020r. o godz. 9⁴⁵

8. Kryterium wyboru Ofert:

- cena oferty brutto.

9. Zapłata za wykonany przedmiot zamówienia nastąpi po odbiorze, w ciągu 14dni od dnia otrzymania faktury.

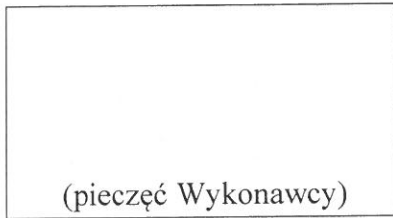
10. Osoba upoważniona do kontaktu z wykonawcami: Tomasz Hajdamowicz, Artur Rajca.

Kąty Wrocławskie dnia 31.07.2020r.

KIEROWNIK
Zakładu Gospodarki Mieszkaniowej

Agencja Usług i Zegórska-Podsiadła

.....
(podpis osoby upoważnionej)



REGON:

NIP:

FORMULARZ OFERTOWY

w postępowaniu w trybie przetargu nieograniczonego na :

„Wykonanie prac remontowych lokalu mieszkalnego przy ul. Głównej 66/8 w Smolcu”.

1. Oferujemy wykonanie przedmiotu zamówienia na podstawie **Kosztorysu Szczegółowego** stanowiącego załącznik do Formularza Ofertowego za cenę:

Cena oferty brutto - zł.

(słownie:)

w tym podatek Vat: zł.

(słownie:)

Cena oferty netto - zł.

(słownie:)

Gwarancja na wykonane prace – 36 miesięcy.

- 2. Oświadczamy**, że zapoznaliśmy się z opisem przedmiotu zamówienia i nie wnosi do niego zastrzeżeń.
- 3. Oświadczamy**, iż uzyskaliśmy wszystkie niezbędne informacje do przygotowania oferty i realizacji zamówienia.
- 4. Deklarujemy**, że wszystkie oświadczenia i informacje zamieszczone w niniejszej ofercie są kompletne, prawdziwe i rzetelne.
- 5. Oświadczamy**, że zapoznaliśmy się z postanowieniami umowy. Zobowiązujemy się w przypadku wyboru naszej oferty do zawarcia umowy na warunkach w niej określonych, w miejscu i terminie wyznaczonym przez Zamawiającego.
- 6. Oświadczamy**, że będziemy realizować przedmiot zamówienia zgodnie z wymaganiami określonymi w SIWZ oraz w obowiązujących przepisach w okresie **do 16.10.2020r.**
- 7. Oświadczamy**, że zamówienie zrealizujemy siłami własnymi.

Lub

Za pomocą następujących podwykonawców :

.....
.....

8. Przyjmujemy warunki płatności określone we wzorze umowy tj. 14 dni od daty otrzymania faktury przez Zamawiającego.

9. Ofertę niniejszą składamy na kolejno ponumerowanych stronach.

10. Załącznikami do niniejszej Oferty, stanowiącymi jej integralną część, są:

.....
.....
.....
.....

11. Adres Wykonawcy, na który należy kierować korespondencję w trakcie postępowania:

.....
.....
.....

Numer telefonu: ; numer faksu:

..... dnia
miejsowość

.....
osoba lub osoby upoważnione do podpisu
w imieniu Wykonawcy.

6 P

Lp.	Podstawa	Opis i wyliczenia	j.m.	Poszcz.	Razem
1		Stolarka okienna			
1	KNR-W 4-01 d.1 0353-04	Wykucie z muru ościeżnic drewnianych o powierzchni do 2 m2	szt.		
		8	szt.	8.000	
				RAZEM	8.000
2	KNR-W 4-01 d.1 0353-11	Wykucie z muru podokienników drewnianych, stalowych	m		
		1.2*2+1.6*6	m	12.000	
				RAZEM	12.000
3	KNR 0-19 d.1 1023-06	Montaż okien rozwieranych i uchylno-rozwieranych jednodzielnych z PCV z obróbką osadzenia o pow. do 1.5 m2 z NAWIETRZAKIEM	m ²		
		2*(1*1.45)	m ²	2.900	
				RAZEM	2.900
4	KNR 0-19 d.1 1023-09	Montaż okien rozwieranych i uchylno-rozwieranych dwudzielnych z PCV z obróbką osadzenia o pow. do 2.0 m2 z NAWIETRZAKIEM	m ²		
		2*(1*1.45)+4*(1.2*1.45)	m ²	9.860	
				RAZEM	9.860
5	KNR 2-02 d.1 0129-02	Osadzenie prefabrykowanych podokienników, długości ponad 1 m	szt		
		8	szt	8.000	
				RAZEM	8.000
6	KNR 2-02 d.1 0506-01	Obróbki przy szerokości w rozwinięciu do 25 cm z blachy ocynkowanej - okna pom. 1,2	m ²		
		(1.1*0.25*2)+(1.1*0.25)	m ²	0.825	
				RAZEM	0.825
2		Stolarka drzwiowa			
7	KNR 4-01 d.2 0354-04	Wykucie z muru ościeżnic drewnianych o powierzchni do 2 m2	szt.		
		7	szt.	7.000	
				RAZEM	7.000
8	KNNR 2 d.2 1104-01	Montaż ościeżnic stalowych	szt.		
		8	szt.	8.000	
				RAZEM	8.000
9	KNNR 2 d.2 1103-01	Montaż skrzydeł drzwiowych wewnętrznych pełnych fabrycznie wykończonych	m ²		
		(0.8*2.0)*6	m ²	9.600	
				RAZEM	9.600
10	KNNR 2 d.2 1103-01	Montaż skrzydeł drzwiowych wewnętrznych pełnych fabrycznie wykończonych z otw. nawiewnymi- łazienka,toaleta	m ²		
		(0.7*2.0)*2	m ²	2.800	
				RAZEM	2.800
11	KNR 4-01 d.2 0920-20	Założenie na nowym miejscu klamek z sztyldami	szt.		
		8	szt.	8.000	
				RAZEM	8.000
12	KNR 4-01 d.2 0903-01	Dopasowanie skrzydeł drzwiowych wewnętrznych, zewnętrznych i balkonowych polskich, skrzynkowych i półskrzynkowych	szt.		
		8	szt.	8.000	
				RAZEM	8.000
3		Sufit			
13	KNR 0-14 d.3 2012-01	Okładziny stropów płytami gipsowo - kartonowymi na ruszcie pojedynczym, podwieszanym, metalowym z kształtowników CD i UD	m ²		
		91.87	m ²	91.870	
				RAZEM	91.870
14	KNR 0-14 d.3 2012-01	Okładziny stropów płytami gipsowo - kartonowymi na ruszcie pojedynczym, podwieszanym, metalowym z kształtowników CD i UD - łazienka - pom 8A	m ²		
		5.42	m ²	5.420	
				RAZEM	5.420
15	KNR 2-02 d.3 1505-03	Dwukrotne malowanie farbami emulsyjnymi powierzchni wewnętrznych - podłoży gipsowych z gruntowaniem	m ²		
		97.29	m ²	97.290	
				RAZEM	97.290
4		Sciany wewnętrzne			
16	KNNR 9 d.4 0403-06	Demontaż puszek i odgałęźników instalacyjnych podtynkowych, natynkowych o śr. do 60 mm	szt.		
		30	szt.	30.000	
				RAZEM	30.000
17	KNR 4-01 d.4 0710-01	Uzupełnienie tynków zwykłych wewnętrznych kat. II z zaprawy cementowo-wapiennej na ścianach i słupach prostokątnych na podłożu z cegły, pustaków ceramicznych, gazo- i pianobetonów (do 1 m2 w 1 miejscu)	m ²		
		30*0.0028	m ²	0.084	

Lp.	Podstawa	Opis i wyczenia	j.m.	Poszcz.	Razem
18	KNR 0-23 d.4 2611-01	Przygotowanie podłoża - oczyszczenie mechaniczne i zmycie (20.6+46.69+44.24+41.52+10.44+44.87+34.61)	m ² m ²	RAZEM 242.970	0.084 242.970
19	KNR 4-01 d.4 0621-05	Dwukrotne odgrzybianie ścian ceglanych o powierzchni ponad 5 m2 metodą smarowania (20.6+46.69+44.24+41.52+10.44+44.87+34.61)	m ² m ²	RAZEM 242.970	242.970 242.970
20	KNR 2-02 d.4 2006-01	Okładziny z płyt gipsowo-kartonowych (suche tynki gipsowe) pojedyncze na ścianach na zaprawie bez pasków (20.6+46.69+44.24+41.52+44.87+23.68)	m ² m ²	RAZEM 221.600	221.600 221.600
21	KNR 2-02 d.4 2006-01	Okładziny z płyt gipsowo-kartonowych (suche tynki gipsowe) pojedyncze na ścianach na zaprawie bez pasków - łazienka i toaleta - płyta wodoodporna 10.44 + 10.93	m ² m ²	RAZEM 21.370	21.370 21.370
22	KNR 2-02 d.4 2006-03	Okładziny z płyt gipsowo-kartonowych (suche tynki gipsowe) pojedyncze na ścianach na rusztach- kuchnia pom nr 1-ściana zewnętrzna 3.9*2.73	m ² m ²	RAZEM 10.647	10.647 10.647
23	KNR 4-01 d.4 0427-06 analogia	Rozebranie ścianek działowych z płyty OSB - pom. nr 4 i 6 (0.9*2.32)+(1.21*2.32)	m ² m ²	RAZEM 4.895	4.895 4.895
24	KNR AT-12 d.4 0103-01 z.o. 4.1.	Ścianki działowe z płyt gipsowo-kartonowych NIDA na pojedynczej konstrukcji nośnej, z pokryciem obustronnym jednowarstwowym 50-01; System NIDA Ściana 75A50 Ścianki o pow.mniejszej niż 5 m2. - Korytarz/Łazienka - płyty wodoodporne (0.9*2.32) + (2.71*2.32)	m ² m ²	RAZEM 8.375	8.375 8.375
25	NNRNKB d.4 202 1134-02	Gruntowanie podłoży preparatami "CERESIT CT 17" i "ATLAS UNI GRUNT" - powierzchnie pionowe 221.6+21.37+10.647+8.375	m ² m ²	RAZEM 261.992	261.992 261.992
26	KNR 0-12 d.4 0829-04	Licowanie ścian płytkami o wymiarach 30 x 30 cm - na klej - kuchnia - pow. za kotłem i rękaw (1*2+1.2)*1.8+(2.1*0.9)	m ² m ²	RAZEM 7.650	7.650 7.650
27	KNR 0-39 d.4 0115-03	Uszczelnienie pomieszczeń mokrych i wilgotnych (łazienki, kuchnie pralnie itp.) oraz balkonów i tarasów pod okładziną ceramiczną płynną folią uszczelniającą Superflex 1; powierzchnie pionowe, bez wkładki z włókniny - łazienka/kabina (1*2.0)*2	m ² m ²	RAZEM 4.000	4.000 4.000
28	KNR 0-12 d.4 0829-04	Licowanie ścian płytkami o wymiarach 30 x 30 cm - na klej - łazienka h=2, 1m (2.71+2)*2*2.1+(1.5+1)*2*2.1	m ² m ²	RAZEM 30.282	30.282 30.282
29	KNR-W 2-02 d.4 1510-01	Dwukrotne malowanie farbami emulsyjnymi powierzchni wewnętrznych - tynków gładkich bez gruntowania 261.99-7.65-30.282	m ² m ²	RAZEM 224.058	224.058 224.058
5		Podłogi			
30	KNR 4-01 d.5 1011-02	Rozbiórka pieców i trzonów licowanych kaflami pom nr 1 i 2 (0.9*0.6*0.8)+(0.35*0.8*1.8)	m ³ m ³	RAZEM 0.936	0.936 0.936
31	KNR 4-04 d.5 0504-06	Rozebranie posadzek z wykładzin z tworzyw sztucznych - pom nr 1,4,5,6,7 (7.10+10.42+1.26+23.37)	m ² m ²	RAZEM 42.150	42.150 42.150
32	KNR-W 3 d.5 0514-02	Rozebranie podłóg drewnianych - płyta pilśniowa - pom nr 1,2,8 (7.10+18.14+12.87)	m ² m ²	RAZEM 38.110	38.110 38.110
33	KNR 4-01 d.5 0820-03 analogia	Przybicie do podłóg płyt OSB 12 mm 97.29	m ² m ²	RAZEM 97.290	97.290 97.290

Lp.	Podstawa	Opis i wyliczenia	j.m.	Poszcz.	Razem
34	KNR 0-39 d.5 0115-01	Uszczelnienie pomieszczeń mokrych i wilgotnych (łazienki, kuchnie pralnie itp.) oraz balkonów i tarasów pod okładziną ceramiczną płynną folią uszczelniającą Superflex 1; powierzchnie poziome, bez wkładki z włókniny - łazienka,toaleta (2.71*2)+(1.5*0.9)	m ² m ²	6.770	6.770
				RAZEM	6.770
35	KNR 0-12 d.5 1118-03	Posadzki z płytek o wymiarach 30 x 30 cm, układanych metodą zwykłą - łazienka,toaleta 6.77	m ² m ²	6.770	6.770
				RAZEM	6.770
36	KNR 0-12 d.5 1118-03	Posadzki z płytek o wymiarach 30 x 30 cm, układanych metodą zwykłą - kuchnia/piec 1.5*1+3.9*1.5	m ² m ²	7.350	7.350
				RAZEM	7.350
37	KNR 2-02 d.5 0607-01	Isolacje przeciwwilgociowe i przeciwwodne z folii polietylenowej szerokiej poziome podposadzkowe - pianka podpanelowa z folią - pom nr 1,2,3,4,5, 7,8 97.29-6.77-7.35	m ² m ²	83.170	83.170
				RAZEM	83.170
38	NNRNKB d.5 202 1136-01	Posadzki z paneli podłogowych klasa AC3 83.17	m ² m ²	83.170	83.170
				RAZEM	83.170
6		Wentylacja			
39	KNR 13-22 d.6 0404-02 analogia	Czyszczenie przewodów kominowych dymowych pod montaż wkładów wentylacyjnych zgodnie z opinią kominiarską 10	m m	10.000	10.000
				RAZEM	10.000
40	KNR 4-01 d.6 0333-02	Przebicie otworów w ścianach z cegieł o grubości 1 ceg. na zaprawie wapiennej 2	szt. szt.	2.000	2.000
				RAZEM	2.000
41	KNR 2-17 d.6 0138-01	Kratki wentylacyjne typ A lub N o obwodzie do 800 mm - do przewodów stalowych i aluminiowych 2	szt. szt.	2.000	2.000
				RAZEM	2.000
42	KNR 2-17 d.6 0113-01	Przewody wentylacyjne z blachy stalowej, kołowe, typ B/I o śr. do 100 mm - udział kształtek do 35 % - łazienka 100 mm 5*2*3.14*0.05	m ² m ²	1.570	1.570
				RAZEM	1.570
43	KNR 2-17 d.6 0113-02	Przewody wentylacyjne z blachy stalowej, kołowe, typ B/I o śr. do 200 mm - udział kształtek do 35 % - kuchnia 150 mm 5*2*3.14*0.075	m ² m ²	2.355	2.355
				RAZEM	2.355
44	KNR 4-01 d.6 0323-03	Zamurowanie przebić w ścianach z cegieł o grubości 1 ceg. -po piecach kaflowych 2	szt. szt.	2.000	2.000
				RAZEM	2.000
7		Instalacja elektryczna			
45	KNR 4-01 d.7 0354-13	Wykucie z muru istniejącej rozdzielnicy w szafce p/t 1	szt. szt.	1.000	1.000
				RAZEM	1.000
46	KNR 4-01 d.7 0330-02	Wykucie wnęk o głębokości do 1/2 ceg. w ścianach z cegieł na zaprawie wapiennej - tablica 0.3*0.3	m ² m ²	0.090	0.090
				RAZEM	0.090
47	KNR 5-08 d.7 0404-01	Montaż skrzynek i rozdzielnic skrzynkowych o masie do 10kg wraz z konstrukcją - mocowanie przez zabetonowanie w gotowych otworach 1	szt. szt.	1.000	1.000
				RAZEM	1.000
48	KNR-W 5-08 d.7 0407-01	Montaż osprzętu modułowego w rozdzielnicach - wyłącznik nadprądowy 1-biegunowy 10	szt. szt.	10.000	10.000
				RAZEM	10.000
49	KNR-W 5-08 d.7 0407-03	Montaż osprzętu modułowego w rozdzielnicach - rozłącznik lub wyłącznik przeciwporażeniowy 1 (2) - biegunowy 1	szt. szt.	1.000	1.000
				RAZEM	1.000
50	KNR-W 5-08 d.7 0408-04	Montaż elementów rozdzielnic modułowych - szyna łączeniowa 1-biegunowa 2	szt. szt.	2.000	2.000
				RAZEM	2.000

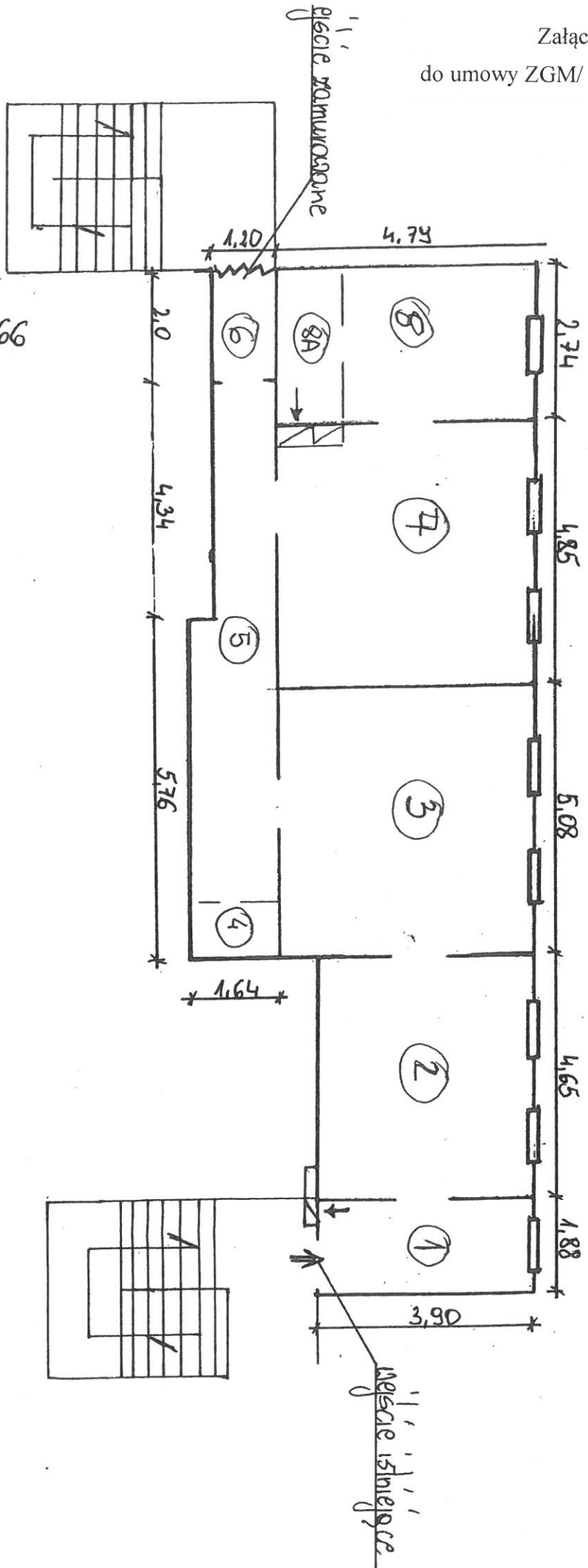
Lp.	Podstawa	Opis i wyliczenia	j.m.	Poszcz.	Razem
51 d.7	KNR 4-03 1003-12	Mechaniczne przebicie otworów w ścianach lub stropach z cegły o długości przebicia do 1 1/2 ceg. - śr. rury do 40 mm 2	otw.		
			otw.	2.000	
				RAZEM	2.000
52 d.7	KNR 5-08 0301-20	Przygotowanie podłoża pod mocowanie osprzętu na zaprawie cementowej lub gipsowej z wykonaniem ślepych otworów mechanicznie w cegle 50	szt.		
			szt.	50.000	
				RAZEM	50.000
53 d.7	KNR 5-08 0302-01	Montaż na gotowym podłożu puszek bakelitowych o śr. do 60mm 50	szt.		
			szt.	50.000	
				RAZEM	50.000
54 d.7	KNR 5-08 0309-03	Montaż do gotowego podłoża gniazd wtyczkowych podtynkowych 2-biegunowych z uziemieniem w puszkach z podłączeniem 40	szt.		
			szt.	40.000	
				RAZEM	40.000
55 d.7	KNR 5-08 0307-02	Montaż na gotowym podłożu łączników instalacyjnych podtynkowych jednobiegunowych, przycisków w puszcze instalacyjnej z podłączeniem 10	szt.		
			szt.	10.000	
				RAZEM	10.000
56 d.7	KNR 5-08 0209-07	Przewód przyklejany łączny przekrój żył do 7.5 mm ² układany w tynku YDY 3x 2,5 mm ² 100	m		
			m	100.000	
				RAZEM	100.000
57 d.7	KNR 5-08 0209-07	Przewód przyklejany łączny przekrój żył do 7.5 mm ² układany w tynku YDY 3x 1,5 mm ² 50	m		
			m	50.000	
				RAZEM	50.000
58 d.7	KNR 5-08 0207-02	Przewody kabelkowe w powłoce polwinitowej (łączny przekrój żył Cu-12/Al-20 mm ²) wciągane do rur YDY 3x 2,5 mm ² 50	m		
			m	50.000	
				RAZEM	50.000
59 d.7	KNR 5-08 0207-01	Przewody kabelkowe w powłoce polwinitowej (łączny przekrój żył Cu-6/Al-12 mm ²) wciągane do rur YDY 3x 1,5 mm ² 50	m		
			m	50.000	
				RAZEM	50.000
60 d.7	KNR 5-08 0210-02	Przewody kabelkowe o łącznym przekroju żył do Cu-12/Al-20 mm ² układane w gotowych brzdach bez zaprawiania brzd na podłożu nie-betonowym Kabel główny od tablicy 3x4,0 mm ² 15	m		
			m	15.000	
				RAZEM	15.000
61 d.7	KNR 5-08 0813-01	Podłączenie przewodów kabelkowych w powłoce polwinitowej pod zaciski lub bolce (przekrój żył do 2.5 mm ²) - 120	szt.		
			szt.	120.000	
				RAZEM	120.000
62 d.7	KNR 4-03 1202-01	Sprawdzenie i pomiar kompletnego 1-fazowego obwodu elektrycznego niskiego napięcia 10	pomiar		
			pomiar	10.000	
				RAZEM	10.000
63 d.7	KNR-W 4-03 1209-01	Sprawdzenie samoczynnego wyłączenia zasilania - pierwsza próba działania wyłącznika różnicowoprądowego 1	prób.		
			prób.	1.000	
				RAZEM	1.000
64 d.7	KNR 4-03 1205-05	Pierwszy pomiar skuteczności zerowania 1	pomiar		
			pomiar	1.000	
				RAZEM	1.000
65 d.7	KNR 4-03 1205-06	Następny pomiar skuteczności zerowania 9	pomiar		
			pomiar	9.000	
				RAZEM	9.000
66 d.7	Kalkulacja indywidualna	Dostawa i podłączenie kuchenki elektrycznej z piekarnikiem 1	kpl.		
			kpl.	1.000	
				RAZEM	1.000
8		Instalacja C.O.			
67 d.8	KNR 2-15 0503-01	Kotły stalowe wodne o powierzchni ogrzewalnej do 4 m ² - Materiał Inwestora 1	szt.		
			szt.	1.000	
				RAZEM	1.000
68 d.8	Kalkulacja indywidualna	Montaż wkładu kominowego - 5 mb	kpl.		

Lp.	Podstawa	Opis i wyliczenia	j.m.	Poszcz.	Razem
		1	kpl.	1.000	
				RAZEM	1.000
69	KNR 2-15 d.8 0506-01	Naczynia zbiorcze systemu otwartego o pojemności całkowitej do 100 dm ³ 1	szt.		
			szt.	1.000	
				RAZEM	1.000
70	KNR 7-07 d.8 0102-01	Montaż pompy c.o. 25 - 80 wraz z obejściem 1"	kpl.		
		1	kpl.	1.000	
				RAZEM	1.000
71	KNR 2-15 d.8 0121-01	Podgrzewacz cwu- bojler 80 l z grzałką elektryczną 2 KW w izolacji z pianką	kpl.		
		1	kpl.	1.000	
				RAZEM	1.000
72	KNNR 4 d.8 0425-02	Grzejniki stalowe łazienkowe o wysokości do 1200 mm - drabinka	szt.		
		1	szt.	1.000	
				RAZEM	1.000
73	KNR 2-15 d.8 0419-01	Grzejniki stalowe jednopłytkowe GP-2 o dług. 660 mm C 11x 600x400 - pom. 6,5	kpl.		
		2	kpl.	2.000	
				RAZEM	2.000
74	KNR 2-15 d.8 0419-03	Grzejniki stalowe dwupłytkowe GP-2 o dług. 660 mm typ 22x600x600 - pom. 1,8	kpl.		
		2	kpl.	2.000	
				RAZEM	2.000
75	KNR 2-15 d.8 0419-04	Grzejniki stalowe dwupłytkowe GP-4 o dług. 1060 mm typ 22x600x1200 pom. 2,3,7	kpl.		
		3	kpl.	3.000	
				RAZEM	3.000
76	KNR 2-15 d.8 0415-01	Zawór grzejnikowy regulacyjny i odcinający o śr. nom. do 15 mm	szt.		
		16	szt.	16.000	
				RAZEM	16.000
77	KNNR 4 d.8 0405-05	Rurociągi w instalacjach c.o. miedziane o śr. zewnętrznej 22 mm o połączeniach lutowanych na ścianach w budynkach - połączenia piec, rura zbiorcza, bojler, magistrala	m		
		30	m	30.000	
				RAZEM	30.000
78	KNNR 4 d.8 0405-04	Rurociągi w instalacjach c.o. miedziane o śr. zewnętrznej 18 mm o połączeniach lutowanych na ścianach w budynkach	m		
		30	m	30.000	
				RAZEM	30.000
79	KNNR 4 d.8 0405-03	Rurociągi w instalacjach c.o. miedziane o śr. zewnętrznej 15 mm o połączeniach lutowanych na ścianach w budynkach	m		
		25	m	25.000	
				RAZEM	25.000
80	KNR INS- d.8 TAL 0307-01	Płukanie instalacji c.o. (30+30+25)	m		
			m	85.000	
				RAZEM	85.000
81	KNR 2-15 d.8 0404-01	Próby ciśnieniowe szczelności instalacji wewnętrznej c.o. w budynkach mieszkalnych	urządź · urządź ·		
		10		10.000	
				RAZEM	10.000
82	KNR 2-15 d.8 0512-02	Próba instalacji c.o. na gorąco bez regulacji	szt.		
		1	szt.	1.000	
				RAZEM	1.000
83	KNR-W 4-01 d.8 0335-02	Przebicie otworów w ścianach z cegieł o grubości 1 ceg. na zaprawie wapiennej	szt.		
		7	szt.	7.000	
				RAZEM	7.000
84	KNR 4-01 d.8 0323-03	Zamurowanie przebic w ścianach z cegieł o grubości 1 ceg. - po piecu kafelowym	szt.		
		7	szt.	7.000	
				RAZEM	7.000
9		Instalacja wod-kan			
85	KNR-W 2-02 d.9 1030-01	Szafki kuchenne zlewozmywakowe (0.8*0.82)	m ² m ²	 0.656	
				RAZEM	0.656

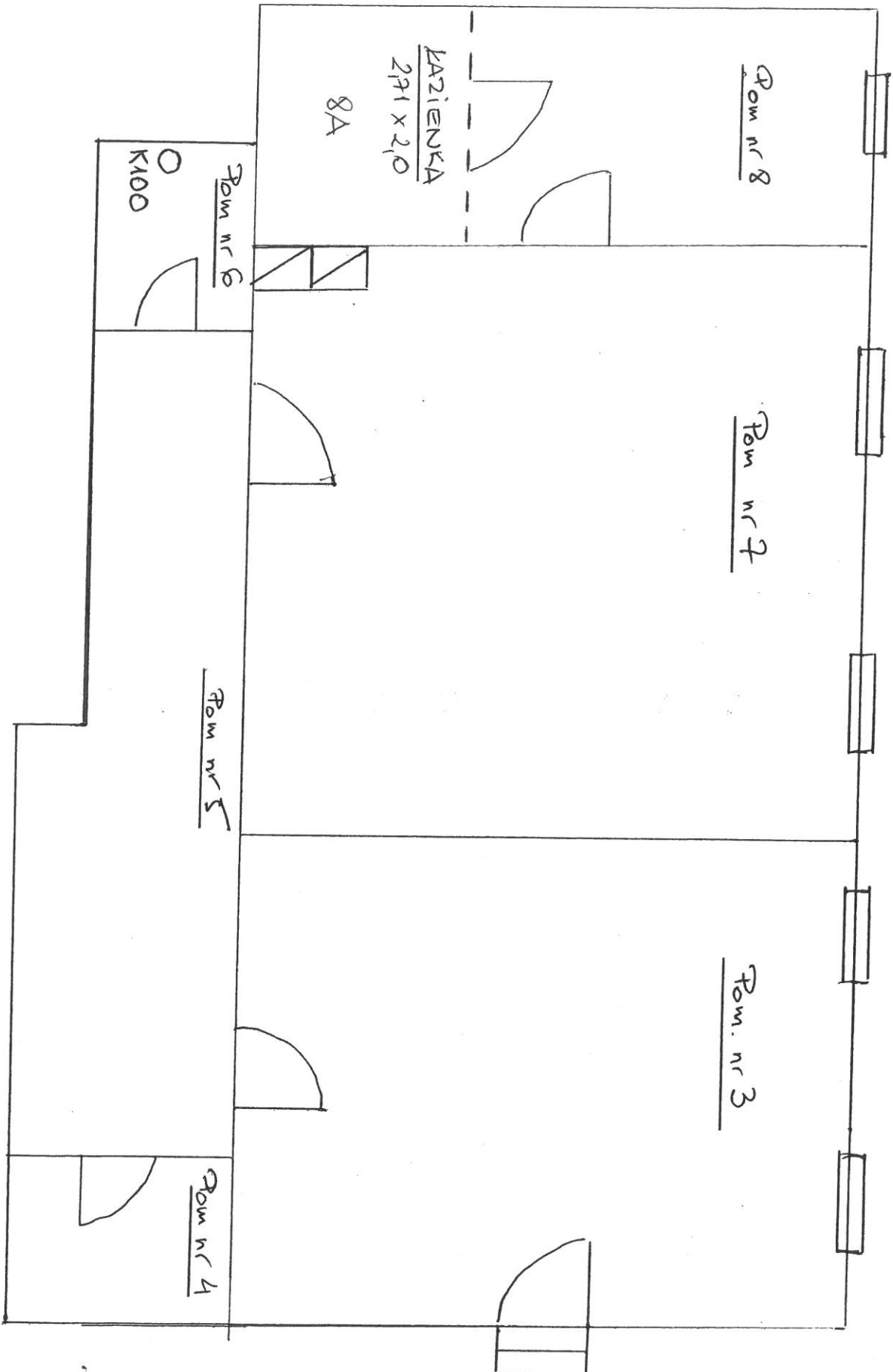
Lp.	Podstawa	Opis i wyczerpania	j.m.	Poszcz.	Razem
86	KNR 2-15 d.9 0220-05	Montaż zlewozmywaków żeliwnych lub stalowych na szafce 1	szt.		
			szt.	1.000	
				RAZEM	1.000
87	KNR 2-15 d.9 0221-02	Montaż umywalk pojedynczych porcelanowych z syfonem gruszkowym - łazienka 1	szt.		
			szt.	1.000	
				RAZEM	1.000
88	KNR 2-15 d.9 0115-02	Baterie umywalkowe lub zmywakowe stojące o śr. nom. 15 mm 2	szt.		
			szt.	2.000	
				RAZEM	2.000
89	KNR 2-15 d.9 0223-02	Montaż brodzików natryskowych z tworzywa sztucznego 1	kpl.		
			kpl.	1.000	
				RAZEM	1.000
90	kalk. własna d.9	Montaż kabiny prysznicowej narożnej półokrągłej 90 1	kpl.		
			kpl.	1.000	
				RAZEM	1.000
91	KNR 2-15 d.9 0115-04	Bateria prysznicowa ścienna o śr. nom. 15 mm 1	szt.		
			szt.	1.000	
				RAZEM	1.000
92	KNR 2-15 d.9 0118-01	Wodomierze skrzydełkowe o śr. nom. 15-20 mm 1	szt.		
			szt.	1.000	
				RAZEM	1.000
93	KNR 2-15 d.9 0108-01	Dodatkowe nakłady na wykonanie obustronnych podejść o śr. 15 mm do wodomierzy skrzydełkowych 1	kpl.		
			kpl.	1.000	
				RAZEM	1.000
94	KNR 2-15 d.9 0114-01	Zawory czerpalne o śr. nom. 15 mm - zawory kątowe 1/2 x 3/8 - zlew - kuchnia, umywalka - łazienka 4	szt.		
			szt.	4.000	
				RAZEM	4.000
95	KNR 2-15 d.9 0114-01	Zawory czerpalne o śr. nom. 15 mm - zawory kątowe 1/2 x 1/2- bojler, kompakt 3	szt.		
			szt.	3.000	
				RAZEM	3.000
96	KNR 2-15 d.9 0114-01	Zawory czerpalne o śr. nom. 15 mm zawory kątowe 1/2 x 3/4 - pralka - łazienka 1	szt.		
			szt.	1.000	
				RAZEM	1.000
97	KNR 2-15 d.9 0107-01	Dodatkowe nakłady na wykonanie podejść dopływowych do zaworów wypływowych, baterii, hydrantów, mieszaczy itp. o śr. nominalnej 15 mm 10	szt.		
			szt.	10.000	
				RAZEM	10.000
98	KNR 0-13 d.9 0127-01	Rurociągi o śr. 16 mm Alupex - wz i cwu 60	m		
			m	60.000	
				RAZEM	60.000
99	KNR 0-34 d.9 0106-03	Izolacja rurociągów śr. 12-22 mm otulinami Thermacompact S-10 gr. 6 mm (C) metodą wstępnego izolowania podczas montażu rurociągu 60	m		
			m	60.000	
				RAZEM	60.000
100	KNR 4-02 d.9 0235-08	Demontaż ustępu z miską fajansową 1	kpl.		
			kpl.	1.000	
				RAZEM	1.000
101	KNR 2-15 d.9 0224-03	Montaż ustępów pojedynczych z płuczkami z tworzyw sztucznych lub porcelany 'kompakt' 1	kpl.		
			kpl.	1.000	
				RAZEM	1.000
102	KNR 4-02 d.9 0233-08	Demontaż podejścia odpływowego z rur z PCW o śr. 110 mm 1	szt.		
			szt.	1.000	
				RAZEM	1.000
103	KNR-W 4-02 d.9 0211-03	Wymiana trójnika z PVC o śr. 110 mm z uszczelnieniem uszczelkami gumowymi 1	szt.		
			szt.	1.000	
				RAZEM	1.000
104	KNR 2-15 d.9 0205-02	Montaż rurociągów z PCW o śr. 50 mm na ścianach z łączeniem metodą wciskową 15	m		
			m	15.000	

Lp.	Podstawa	Opis i wyczenia	j.m.	Poszcz.	Razem
105	KNR 2-15 d.9 0205-04	Montaż rurociągów z PCW o śr. 110 mm na ścianach z łączeniem metodą wciskową 2	m m	RAZEM 2.000	15.000 2.000
106	KNR 2-15 d.9 0208-03	Dodatek za wykonanie podejść odpływowych z rur i kształtek z nieplastyfikowanego PCW o śr. 50 mm 4	szt. szt.	RAZEM 4.000	4.000 4.000
107	KNR 2-15 d.9 0208-05	Dodatek za wykonanie podejść odpływowych z rur i kształtek z nieplastyfikowanego PCW o śr. 110 mm 1	szt. szt.	RAZEM 1.000	1.000 1.000
108	Kalkulacja d.9 indywidualna	Załadunek i wywóz gruzu 1	kpl. kpl.	RAZEM 1.000	1.000 1.000
				RAZEM	1.000

Smolec
ul. Główna 66



SMOLEC - STAN AKTUALNY - USZCZEGÓLNIENIE
GEDYNA 66 m. 8
POMIESZCZENIA 8A i 6



.....
/pieczętka zakładu kominiarskiego/
ZAKŁAD KOMINIARSKI

STANISŁAW MOSZKOWICZ
NOWA WIEŚ WR., NOWA 13
NIP 913-108-24-86
tel. 071 390 69 15
tel. kom. 0 605 958 151

Kop. Bratanki 27.06.2020

Załącznik nr 4

do umowy ZGM/ /2020

Opinia nr*00.60*.....

Z wyników przeprowadzonych oględzin-ekspertyzy urządzeń grzewczo-kominowych
budynku Przy ul.*Główna 65*.....*Smolec*.....

Dotyczące urządzeń grzewczo-kominowych Użytkowanych przez
.....*Zakład gospodarki kominiarskiej*.....

Sporządzona przez posiadającego wymagane uprawnienia mistrza kominiarskiego
Moszkowicz Stanisław

1. Wskazania przewodu kominowego i usytuowania miejsca na podłączenie
2. Ustalenia prawidłowości podłączenia *Sprawdziłem przewód kominowy*
3. Ustalenia przyczyn wadliwego działania

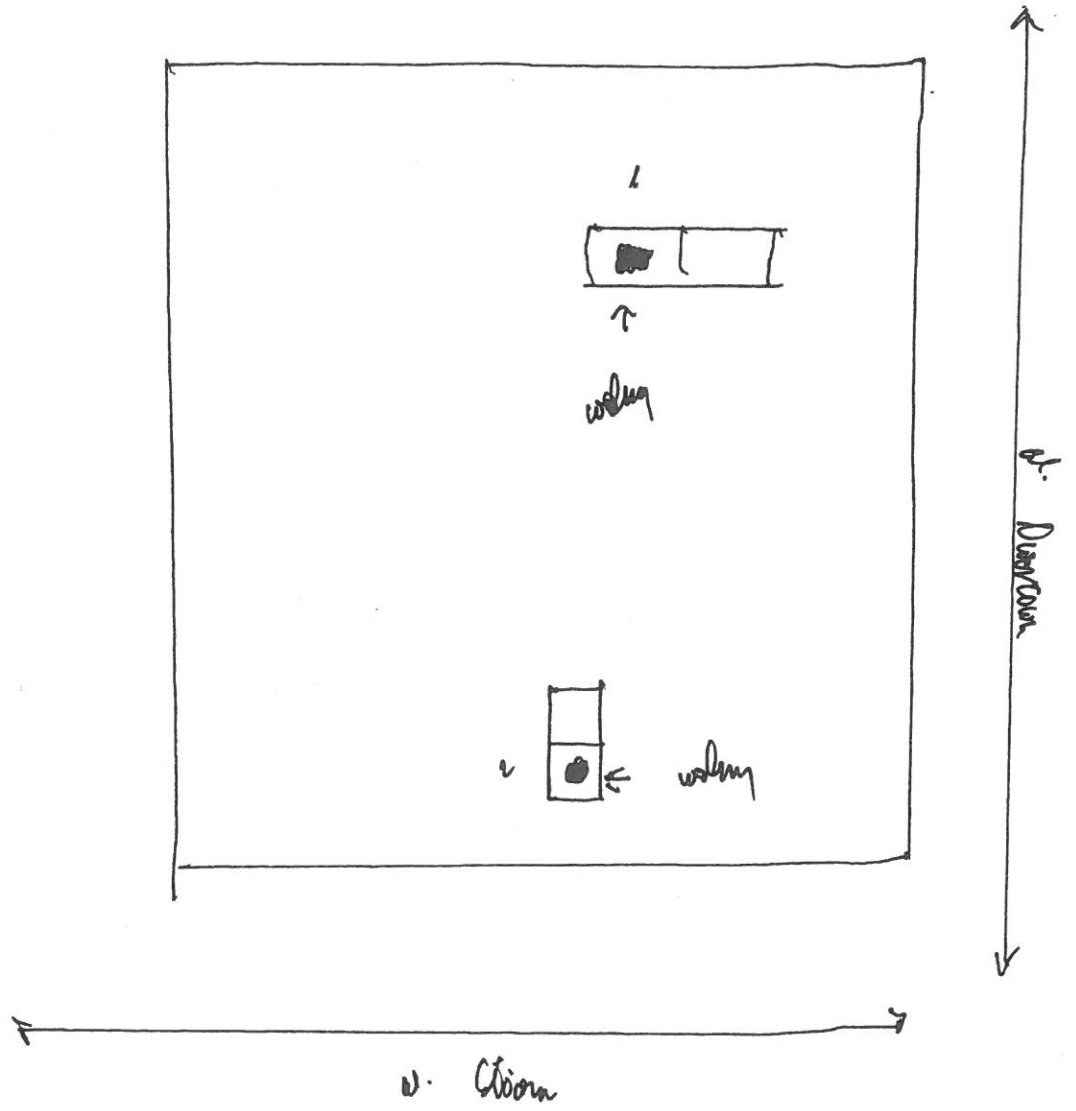
.....
1. Do przewodu dla 1-2 posz. podległymi wstąpić i dymować.
.....
.....
.....
.....
.....
.....
.....
.....

Opinie sporządzono w oparciu o art. 62 ustawy z dnia 7 lipca 1994 rok. Prawo Budowlane/tekst.jednolity: Dz.U.Nr 243 poz 1623 z 2010 r z późn zmianami oraz z związku z obowiązującymi przepisami przeciwpożarowymi/art.4 ust.1 ustawy z dnia 24 sierpnia 1991 r o ochronie p.pożar-tj:Dz.U.z 2002 r Nr 147 poz 1229 par 4 ust 1 pkt.2 i paragraf.30 rozporządzenia MSWiA z dnia 7 czerwca 2010 rok w sprawie ochrony p.poż budynków, innych obiektów budowlanych i terenów – Dz.U.Nr 109 poz 719.

Opinie sporządzono Z przeznaczeniem po 1 egz. Dla Zleceniodawcy I Wykonawcy
Potwierdzenie odbioru*27.06.2020*.....

.....
podpis

.....
Opiniodawca mistrz kominiarski



PROJEKT UMOWY

na: „Wykonanie prac remontowych lokalu mieszkalnego przy ul. Głównej 66/8 w Smolcu”.
Nr ZGM / / 2020

zawarta w dniur. pomiędzy :

Gminą Kąty Wrocławskie reprezentowaną przez Zakład Gospodarki Mieszkaniowej w Kątach Wrocławskich przy ul. Kościuszki 16a, NIP: 913-00-05-147

reprezentowanym przez n/w osoby na podstawie Pełnomocnictwa udzielonego przez Burmistrza Miasta i Gminy Kąty Wrocławskie Łukasza Zbroszczyka nadanego pismem KA.077/2-1/2019 z dnia 01.02.2019 :

1) Kierownika ZGM -

2) Głównego Księgowego ZGM -

zwanym dalej Zamawiającym

a

.....

.....

zwanym dalej Wykonawcą

Umowa zostaje zawarta na podstawie Regulaminu udzielania zamówień publicznych, których wartość nie przekracza wyrażonej w złotych kwoty 30.000 euro, wprowadzonego zarządzeniem nr 11/2014 z dnia 01.08.2014r. przez Kierownika Zakładu Gospodarki Mieszkaniowej w Kątach Wrocławskich; Strony postanawiają:

§ 1

1. Przedmiotem umowy jest „Wykonanie prac remontowych lokalu mieszkalnego przy ul. Głównej 66/8 w Smolcu” polegających na:

- wykonanie prac budowlanych w lokalu,
- wykonanie prac wod-kan- c.o. w lokalu,
- wykonanie prac elektrycznych w lokalu.

Szczegółowy zakres zamówienia przedstawia:

- załącznik nr 1 - przedmiar robót stanowiący podstawę do sporządzenia Kosztorysu Szczegółowego,
 - załącznik nr 2 – rzut lokalu mieszkalnego,
 - załącznik nr 3 – uszczegółowienie pom. nr 6 i 8A,
 - załącznik nr 4 – opinia kominiarska.
2. Wykonawca protokolarnie wprowadzony na teren budowy ponosi pełną odpowiedzialność za teren budowy od daty jego przejścia do czasu oddania przedmiotu umowy.
3. Wykonawca ponosi odpowiedzialność materialną za szkody powstałe z jego winy podczas wykonywania robót.

§ 2

Wykonawca zobowiązuje się do:

- A. Wykonania robót z materiałów własnych, własnym sprzętem.
- B. Realizacji zleconych prac zgodnie z Polskimi Normami, sztuką budowlaną, obowiązującymi przepisami Prawa Budowlanego, BHP i P.poż.
- C. Prawidłowego oznakowania i zabezpieczenia miejsca wykonywanych robót, a po ich zakończeniu do jego uporządkowania.

G p

- D. Udzielania na żądanie Zamawiającego wyjaśnień dotyczących realizacji przebiegu robót.
- E. Informowanie Zamawiającego o konieczności wykonania dodatkowych prac w celu uzyskania akceptacji na ich realizację.
- F. Zgłaszanie Zamawiającemu zakończenia robót celem ich protokólnego odbioru.
- G. Pokrycia kosztów za zużytą do wykonania przedmiotu umowy wodę i energię elektryczną na podstawie różnicy wskazań liczników z protokołu wprowadzenia i protokołu odbioru.

§ 3

Wykonawca oświadcza, że zapoznał się z dokumentacją stanowiącą podstawę do zawarcia niniejszej umowy i uznaje ją za wystarczającą podstawę do realizacji przedmiotu niniejszej umowy oraz dokonał wizji lokalnej i na podstawie w/w informacji nie zgłasza jakichkolwiek zastrzeżeń.

§ 4

1. Wykonawcę w kontaktach z Zamawiającym oraz na miejscu zleconych prac reprezentuje: telefon kontaktowy nr
2. Zamawiającego w kontaktach z Wykonawcą reprezentuje Pan Tomasz Hajdamowicz – Inspektor Nadzoru ds. technicznych tel. 693-013-494.

§ 5

Wykonawca zobowiązuje się do wykonania przedmiotu umowy:
od dniar. do dnia **16.10.2020r.**

§ 6

Zamawiający zobowiązuje się do komisyjnego protokólnego odbioru robót w terminie do 5 dni liczonych od daty zgłoszenia ich wykonania przez Wykonawcę.

§ 7

Nadzór nad prawidłowym wykonaniem robót z ramienia Zamawiającego będzie sprawował Pan Tomasz Hajdamowicz – Inspektor Nadzoru ds. technicznych tel. 693-013-494.

§ 8

1. Wykonawca zrealizuje całość przedmiotu umowy samodzielnie.
2. W przypadku wykonywania robót z udziałem podwykonawcy, Wykonawca zobowiązany jest do uprzedniego uzyskania pisemnej zgody Zamawiającego.
3. Wykonawca ponosi pełną odpowiedzialność wobec Zamawiającego za roboty, które wykonuje przy pomocy podwykonawców, odpowiadając za ich działania i zaniechania jak za własne.
4. Wykonawca ma obowiązek w terminie 3 dni od jej zawarcia przedkładania zamawiającemu poświadczonych za zgodność z oryginałem kopii zawartych umów o podwykonawstwo, których przedmiotem są dostawy lub usługi oraz ich zmian
5. Wykonawca jest zobowiązany do przedłożenia do protokołu odbioru robót każdorazowo oświadczeń podwykonawców o niezaleganiu z zapłatą na ich rzecz.
6. Rozliczenie Wykonawcy z Podwykonawcami musi nastąpić przed rozliczeniem końcowym z Zamawiającym.

§ 9

1. Strony ustalają, że odbiór robót określonych w zleceniu nastąpi protokołem odbioru sporządzonym przez wyznaczonych przedstawicieli Zamawiającego i Wykonawcy.
2. Jeżeli podczas odbioru robót ujawnią się wady uniemożliwiające przyjęcie tych robót Zamawiający może:
 - a) przerwać czynności odbioru do czasu usunięcia wad w terminie określonym przez Zamawiającego.
 - b) obniżyć wynagrodzenie w wysokości proporcjonalnej do stopnia powstałych wad, w przypadku kiedy nie dadzą się usunąć, a możliwe jest użytkowanie wykonanego przedmiotu umowy.
3. W przypadku nie usunięcia wad w wyznaczonym terminie bądź odmowy ich usunięcia, Zamawiający ma prawo zlecić usunięcie wad innemu Podmiotowi na koszt Wykonawcy.

§ 10

1. Za wykonanie przedmiotu umowy Strony ustalają wynagrodzenie ryczałtowe na podstawie **Kosztorysu Szczegółowego** w wysokości:

Wynagrodzenie netto:zł
(słownie:.....),

plus podatek VAT:zł
(słownie:.....),

Łączne wynagrodzenie brutto:zł
(słownie:).

2. Wynagrodzenie, o którym mowa w pkt. 1 obejmuje wszystkie koszty związane z realizacją przedmiotu umowy.

§ 11

1. Podstawą do wystawienia faktury będzie bezusterkowy protokół odbioru robót spisany po zakończeniu prac objętych zamówieniem potwierdzający wykonanie robót bez wad i usterek oraz przedłożenie przez Wykonawcę dokumentacji zdjęciowej z realizacji prac w formie elektronicznej na płycie CD.
2. Podstawą zapłaty będzie faktura VAT w formie papierowej wystawiona przez Wykonawcę dla:
Nabywca: Gmina Kąty Wrocławskie, ul. Rynek-Ratusz 1, 55-080 Kąty Wrocławskie
NIP: 913-00-05-147
Odbiorca/Płatnik: Zakład Gospodarki Mieszkaniowej, ul. Kościuszki 16a,
55-080 Kąty Wrocławskie
3. Termin płatności faktury ustala się do 14 dni licząc od daty jej przekazania Zamawiającemu. Wynagrodzenie Wykonawcy zostanie przekazane na konto:

.....
z konta Zamawiającego :

Bank Spółdzielczy, Kąty Wrocławskie nr 95 9574 0005 2001 0039 1010 0002

G - p

4. Zamawiający oświadcza, że jest płatnikiem podatku VAT, posiada **NIP Nr 913-00-05-147** i jest uprawniony do otrzymywania faktur VAT oraz upoważnia Wykonawcę posiadającego **NIP Nr** do wystawiania faktur VAT bez podpisu Zamawiającego.

§ 12

Wykonawca udziela miesięcznej gwarancji na wykonane roboty licząc od daty bezusterkowego protokółarnego odbioru i w jej ramach zobowiązuje się do nieodpłatnych napraw gwarancyjnych.

§ 13

1. Wykonawca oświadcza, że posiada Polisę lub inny dokument ubezpieczeniowy potwierdzający, że jest ubezpieczony od odpowiedzialności cywilnej w zakresie prowadzonej działalności gospodarczej w zakresie przedmiotu zamówienia na kwotę gwarancyjnązł. (słownie: złotych) ważną dor
2. Na 4 dni przed wygaśnięciem ubezpieczenia Wykonawca zobowiązany jest przedstawić Zamawiającemu dowód jej kontynuowania lub przedłużenia pod rygorem rozwiązania przez Zamawiającego umowy ze skutkiem natychmiastowym z winy Wykonawcy .

§ 14

1. Dla zabezpieczenia należytego wykonania umowy **Wykonawca** wniesie **Zamawiającemu**, przed podpisaniem umowy, równowartość 10% wartości umownej brutto, tj. zł (słownie:), w formie na konto: **BS Kąty Wrocławskie nr 25 9574 0005 2001 0039 1010 0001.**
2. Zabezpieczenie należytego wykonania umowy, o którym mowa w ust 1 zostanie zwolnione po odbiorze końcowym robót w następujący sposób:
 - a) część zabezpieczenia tj. 70% gwarantującą zgodnie z umową wykonanie robót, w terminie 30 dni po ostatecznym odbiorze końcowym,
 - b) pozostała część w terminie 15 dni po upływie okresu rękojmi.

§ 15

1. Zamawiający może odstąpić od umowy w przypadkach:
 - a) Wykonawca przerwał realizację prac stanowiących przedmiot zlecenia bez uzasadnienia i zgody Zamawiającego na dłużej niż 7 dni
 - b) Została ogłoszona upadłość albo została podjęta decyzja o likwidacji firmy Wykonawcy.

§ 16

1. Strony postanawiają, że podstawową formą odszkodowania są kary umowne.
2. Wykonawca zapłaci Zamawiającemu kary umowne:
 - a) za opóźnienie w wykonaniu przedmiotu umowy oraz nieterminowe usunięcie wad lub usterek stwierdzonych przy odbiorze lub w okresie rękojmi lub gwarancji, w wysokości 1 % wartości umownej netto wymienionej w § 10 pkt. 1, za każdy dzień opóźnienia,
 - b) za opóźnienie w usunięciu wad lub usterek objętych gwarancją Wykonawca zapłaci Zamawiającemu karę w wysokości 0,5% wynagrodzenia netto określonego w § 10 pkt. 1 za każdy dzień opóźnienia, licząc od dnia wezwania do ich usunięcia,

- c) za brak zapłaty bądź nieterminową zapłatę wynagrodzenia należnego podwykonawcy lub dalszym podwykonawcom w wysokości 0,25% wartości umownej netto wymienionej w § 10 pkt. 1 za każdy dzień opóźnienia w zapłacie wynagrodzenia podwykonawcy.
 - d) za nieprzedłożenie do akceptacji projektu umowy o podwykonawstwo, której przedmiotem są roboty budowlane, bądź jej zmiany w wysokości 2% wartości umownej netto wymienionej w § 10 pkt. 1
 - e) za nieprzedłożenie w terminie kopii umowy o podwykonawstwo, której przedmiotem są dostawy lub usługi bądź jej zmiany w wysokości 2% wartości umownej netto wymienionej w § 10 pkt. 1
 - f) za odstąpienie od przedmiotu umowy z przyczyn zależnych od Wykonawcy w wysokości 10% wartości umownej netto wymienionej w § 10 pkt. 1.
3. Jeżeli zwłoka w usunięciu wad objętych gwarancją przekroczy 7 dni, Zamawiający upoważniony będzie do ich usunięcia na koszt Wykonawcy,
4. Zamawiający zapłaci Wykonawcy karę umowną, za odstąpienie od przedmiotu umowy z przyczyn zależnych od Zamawiającego, w wysokości 10% wartości umownej netto wymienionej w § 10 pkt. 1, za wyjątkiem przyczyn, o których mowa w art. 145 prawa zamówień publicznych.
5. Wykonawca oświadcza, że wyraża zgodę na potrącenie naliczonych kar umownych z wynagrodzenia za wykonanie przedmiotu umowy.
6. Suma kar umownych naliczonych na podstawie niniejszej umowy nie może przekroczyć 20% wartości umownej netto opisanej w §10 pkt 1.
7. Strony zastrzegają sobie prawo dochodzenia odszkodowania przewyższającego wartość kar umownych na zasadach ogólnych Kodeksu Cywilnego.

§ 17

Wykonawca ponosi odpowiedzialność wobec osób trzecich za szkody im wyrządzone w związku z wykonywaniem prac określonych niniejszą umową.

§ 18

Bez wyraźnej pisemnej zgody Zamawiającego, Wykonawca nie może przenieść wierzytelności, wynikających z niniejszej umowy na osoby trzecie.

§ 19

Wszelkie zmiany treści niniejszej umowy wymagają pod rygorem nieważności zachowania formy pisemnej w postaci aneksu do umowy.

§20

1. Zgodnie z art. 144 ust. 1 ustawy Prawo Zamówień Publicznych zmiana postanowień umowy w stosunku do treści ofert Wykonawcy możliwa jest wyłącznie w przypadku zaistnienia jednej z następujących okoliczności i na warunkach określonych poniżej:
- konieczności zlecenia zamówień dodatkowych, w trybie zgodnym z przepisami ustawy prawo zamówień publicznych;
 - zmiany przepisów powodujących konieczność innych rozwiązań niż zakładano w opisie przedmiotu zamówienia;

- zmiany przepisów powodujących konieczność uzyskania dokumentów, które te przepisy narzucają;
 - gdy organy i instytucje uzgadniające nie wydały uzgodnień w ustawowym terminie, a w przypadku zarządzających mediami w terminie 2 miesięcy;
 - zmiany osób realizujących zamówienie pod warunkiem, że osoby te będą spełniały wymagania określone w SIWZ
 - zmiany osób reprezentujących w przypadku zmian organizacyjnych;
 - zmiany Podwykonawcy, przy pomocy którego Wykonawca wykonuje przedmiot umowy, zmiana jest możliwa tylko w przypadku, gdy nowy podwykonawca posiada tożsamą wiedzę i doświadczenie zawodowe, potencjał techniczny oraz osoby zdolne do wykonania Zamówienia a także jest w sytuacji ekonomicznej i finansowej jak dotychczasowy Podwykonawca,
 - rozszerzenia zakresu podwykonawstwa w porównaniu do wskazanego w ofercie Wykonawcy, o ile posłużenie się Podwykonawcą doprowadzi do skrócenia terminu wykonania przedmiotu umowy lub zastosowania przy wykonaniu przedmiotu umowy bardziej zaawansowanych rozwiązań technologicznych w porównaniu do wskazanych w SIWZ. Zmiana ta nie może dotyczyć czynności, które zgodnie z SIWZ muszą być wykonane przez Wykonawcę osobiście.
 - w każdym przypadku, gdy zmiana jest korzystna dla Zamawiającego (np.: powoduje skrócenie terminu realizacji umowy, zastosowanie korzystniejszych rozwiązań technologicznych itp);
 - przypadków losowych (np. kataklizmy, awarie urządzeń wywołane przez wylądowania atmosferyczne lub inne czynniki zewnętrzne, zgony i niemożliwe do przewidzenia wydarzenia), które będą miały wpływ na treść zawartej umowy i termin realizacji;
 - rezygnacji przez Zamawiającego z realizacji części przedmiotu umowy. W takim przypadku wynagrodzenie przysługujące wykonawcy zostanie pomniejszone, przy czym Zamawiający zapłaci za wszystkie spełnione świadczenia i udokumentowane koszty, które wykonawca poniósł w związku z Wynikającymi z umowy planowanymi świadczeniami.
2. Zmiany osobowe i zmiany danych teleadresowych możliwe są w następujących wypadkach:
- Zmiana podmiotów lub osób przedstawionych w ofercie, przy pomocy, których Wykonawca realizuje przedmiot umowy na inne spełniające warunki przedstawione w SIWZ, będzie możliwa jedynie za uprzednią pisemną zgodą Zamawiającego, akceptującego nową osobę lub podmiot.
 - Zamawiający może zażądać od wykonawcy zmiany osoby lub podmiotu, jeżeli uzna, że nie wykonuje swoich obowiązków wynikających z umowy. Wykonawca obowiązany jest zmienić podwykonawcę zgodnie z żądaniem Zamawiającego w terminie wskazanym we wniosku Zamawiającego.
 - Zmiana danych teleadresowych i numerów konta
 - Zmiana danych związanych z obsługą administracyjno-organizacyjną Umowy
 - Zmiana umowy na skutek zmiany formy organizacyjno-prawnej, przekształcenia lub połączenia Wykonawcy lub Zamawiającego.

§ 21

Spory wynikłe na tle realizacji niniejszej umowy, Strony zobowiązują się rozstrzygnąć polubownie. W razie braku polubownego porozumienia spory rozstrzygane będą przez Sąd właściwy dla Zakładu Gospodarki Mieszkaniowej.

§ 22

W sprawach nieuregulowanych niniejszą umową będą miały zastosowanie przepisy ustawy Prawo Zamówień Publicznych (tekst jednolity Dz. U. z 2018r poz. 1986 z późniejszymi zmianami) oraz przepisy kodeksu cywilnego.

§ 23

Umowę sporządzono w trzech jednobrzmiących egzemplarzach, jeden dla Wykonawcy, dwa dla Zamawiającego.

.....
(Zamawiający)

.....
(Wykonawca)

G-p

.....
.....
.....
.....

OŚWIADCZENIE

**OŚWIADCZAM, ŻE NIE ZAŁEGAM Z OPŁACANIEM
PODATKÓW I OPŁAT.**

Data:

.....
(podpis i pieczęć Wykonawcy)

.....
.....
.....
.....

OŚWIADCZENIE

**OŚWIADCZAM, ŻE NIE ZALEGAM Z OPŁACANIEM
SKŁADEK NA UBEZPIECZENIA ZDROWOTNE LUB SPOŁECZNE.**

Data:

.....
(podpis i pieczęć Wykonawcy)

.....
.....
.....
.....

OŚWIADCZENIE

**OŚWIADCZAM, ŻE ZAPOZNAŁEM SIĘ Z PRZEDMIOTEM
ZAMÓWIENIA I NIE WNOSZĘ DO NIEGO ZASTRZEŻEŃ.**

Data:

.....
(podpis i pieczęć Wykonawcy)